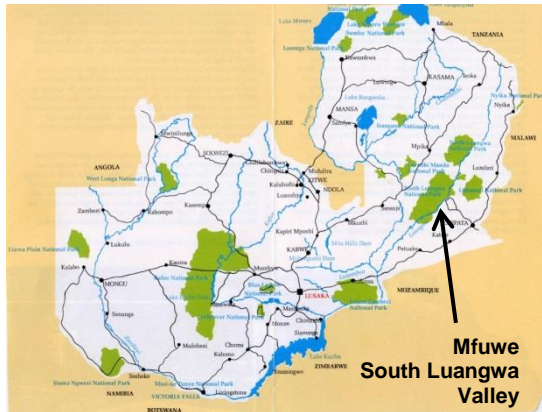


Verein Schulprojekte Sambia
Projekt Campus Kakumbi School
Mfuwe - South Luangwa Valley
Ost-Sambia

Verein Schulprojekte Sambia

Projektbeschreibung Campus Kakumbi School, Mfuwe, South Luangwa Valley, Sambia

Bildungs-Campus für Kinder, Jugendliche und junge Erwachsene



Die Lage im South Luangwa Valley im Osten Sambias

Das South Luangwa Tal liegt im Osten Sambias. Das Gebiet, wo wir seit Jahren aktiv sind liegt direkt östlich des weltbekannten, wunderschönen und tierreichen South Luangwa Nationalparks. Dank diesem für seine reichhaltige Tierwelt berühmten Park floriert der Tourismus. Daraus entstanden viele Arbeitsplätze.

Die Gegend hat weder Bodenschätze noch hat sich nennenswerte Industrie angesiedelt. Haupterwerbstätigkeiten finden sich in der Landwirtschaft und im Tourismus.

Für den Verkehr ist die Gegend erschlossen mit der ausgebauten Strasse Chipata – Mfuwe. In der Nähe liegt der kleine internationale Flughafen von Mfuwe.

Das Leben an diesem magischen Ort ist für die lokale Bevölkerung aber oft schwierig. Sie hat im Alltag mit zahlreichen Problemen zu kämpfen.

Armut und Arbeitslosigkeit sind weit verbreitet, die vielen Elefanten zerstören oft die Kulturen der Farmer und die Geißel **AIDS hat mehr als 20% der schulpflichtigen Kinder zu Waisen gemacht**, was die Gesellschaft zusätzlich belastet.

Die Gegend ist nur teilweise am elektrischen Stromnetz angeschlossen, welches der nationalen Nachfrage zurzeit nicht genügen kann und täglich über mehrere Stunden abgeschaltet wird.

In diesem Gebiet arbeiten wir seit Jahren eng zusammen mit den beiden renommierten und zuverlässigen lokalen Organisationen:

CWET Chipembele Wildlife Education Trust, geführt von Anna und Steve Tolan.

www.chipembele.org

Project Luangwa, geführt von David Hopson und Karen Beattie.

www.projectluangwa.org



Frau Mwale (Schulleiterin) mit zwei Lehrern

A hand-drawn enrollment chart for Kakumbi Primary School for the year 2015. The chart is a table with columns for Grade, Girls, Boys, and Total. The data is as follows:

GRADE	GIRLS	BOYS	TOTAL
1	30	31	61
2	29	28	57
3	43	46	89
4	32	32	64
5	38	36	74
6	28	35	63
7	26	15	41
PRE-SCH	14	13	27
TOTAL	239	237	476

Kakumbi School Klassenspiegel 2015

Begründung, warum unser Projekt für Jugendliche und junge Erwachsene wichtig ist

Die Schulen der Randregionen werden von der Regierung in Lusaka arg vernachlässigt. Entsprechend spärlich ist das Budget auch für die Kakumbi School.

Es fehlt an allen Ecken und Enden und die Schule ist für ihre Entwicklung dringend auf Spenden angewiesen. Sie liegt in der Nähe des Dorfes Mfuwe im South Luangwa Valley im Osten von Sambia, angrenzend an den South Luangwa National Park.

Die Kakumbi School ist eine Grundschule. Sie wird von Frau Tasila Tonga Mwale geführt und hat einen guten Ruf.

Zurzeit werden an die 500 Kinder unterrichtet, Tendenz zunehmend.

Die Schule platzt aus allen Nähten, weil immer mehr Eltern den Wert einer guten Bildung erkennen und ihre Kinder zur Schule schicken wollen.

Im Jahr 2015 zählte die grösste Klasse 89 Kinder!

Neue Vorschriften verlangen von der Schule, ihr Angebot mit einer Vorschulstufe und einer Stufe für Erwachsenenbildung zur Alphabetisierung der gesamten Bevölkerung zu erweitern.

Auf dem Schulgelände steht die Ruine eines alten Lehrerhauses, welches nicht mehr bewohnbar ist. Die meisten Lehrpersonen müssen deshalb ausserhalb wohnen und haben Arbeitswege bis zu 15 km.

Der Weg zur Arbeit zu Fuss oder mit dem Fahrrad wird während der Regenzeit auf den oft überschwemmten Naturstrassen zur täglichen Herausforderung.

Unter diesen Umständen ist es schwierig, gutes Lehrpersonal zu finden.

Deshalb ist es wichtig, dass die Schule über eine geeignete Unterkunft für die Lehrpersonen verfügt.

Die Schule ist noch nicht am öffentlichen elektrischen Stromnetz angeschlossen, die neuen Lehrpläne verlangen aber Ausbildung an Computern.

Die Häuser verfügen über keinen Wasseranschluss. Auf dem Gelände ist erst ein von Schulprojekte Sambia erstellter Brunnen vorhanden.



Kakumbi School: von Schulprojekte Sambia renovierter Schulhausblock mit zwei Klassenzimmern.
Das Haus wurde von einem Sturm im Dezember 2014 schwer beschädigt und konnte dank unserer sofortigen Hilfe bis April 2015 wieder Instand gestellt werden.

Zielsetzung

Die Kakumbi School wird ein Unterstufen-Bildungszentrum mit einer den lokalen Bedürfnissen angepassten einfachen, aber genügenden Infrastruktur.

Die Kakumbi School verfügt über genügend Wohnraum für auswärtige Lehrpersonen.

Was braucht die Kakumbi Grundschule jetzt?

Schulraum

Wie einleitend erwähnt, braucht die Kakumbi School dringend mehr Schulräume und Unterkünfte für die Lehrpersonen.

Die existierenden Klassenzimmer genügen schon den bisherigen Anforderungen nicht mehr. Die Klassen sind mit bis 89 Schülerinnen und Schülern viel zu gross. Dies erschwert oder verunmöglicht gar das Erreichen vieler vorgegebener Ziele.

Um die neuen Aufgaben mit Vorschulstufe und Erwachsenenbildung erfüllen zu können, braucht es mindestens einen zusätzlichen Block mit drei Klassenzimmern.

Der Schule fehlt ebenfalls eine Bibliothek, denn es ist kein geeigneter Raum um Bücher zu lagern vorhanden.

Die Schule kriegt von Zeit zu Zeit Bücher geschenkt, welche sortiert und zugänglich aufbewahrt werden müssen, damit die Schülerinnen und Schüler einfach darauf zugreifen können.

Deshalb ist es dringend notwendig, den neuen drei Klassenzimmer-Block mit einem zusätzlichen Raum für eine kleine Bibliothek zu ergänzen.



20-Fuss Stahlcontainer



Ruine Lehrerhaus



Doppelpulte mit Sitzbank

Container

Die Schule hat keinen sicheren und wetterfesten Ort für die Lagerung von Baustoffen und Werkzeugen.

Sehr geeignet für diesen Zweck sind die bewährten 20-Fuß Stahl-Container mit einer Länge von knapp 7m.

Dieses System wurde in der Vergangenheit bei andern Schulen im South Luangwa Valley erfolgreich angewendet.

Lehrerhäuser

Die bestehenden Häuser stammen aus den 1940er Jahren. Eines davon ist seit Jahren unbewohnbar.

Die Kakumbi Grundschule befindet sich in einer sehr ländlichen Gegend. Um gut qualifizierte, von der Regierung bezahlte Lehrkräfte zu gewinnen, braucht es zusätzliche Unterkünfte.

Pulte, Tische und Stühle

Die Klassenzimmer sind für bis 50 Schüler ausgelegt. Diese sitzen an 25 Doppelpulten mit Sitzbänken.

Bedarf für die drei Zimmer: $3 \text{ mal } 25 = 75$ Doppelpulte mit Sitzbank

Für die Vorschule und die 1. Klasse bedarf es zusätzlich kleinere Tische und robuste Kunststoffstühle. Es sind 15 Tische mit je vier Stühlen vorzusehen.



ZeduPad für iSchool

Schulbücher

Die Schule verfügt über zu wenige Schulbücher. Die Lehrpläne wurden vor kurzem geändert und die neuen Lehrbücher kommen langsam auf den Markt.

Jede Klasse lehrt bis zu 8 verschiedene Themen. Ideal wäre ein Lehrbuch für zwei Kinder.

E-Learning

Die neuen Lehrpläne sehen den Umgang mit elektronischen Hilfsmitteln vor.

Als Ergänzung zu den Büchern hat Sambia ein E-Learning-System, das als iSchool bekannt ist. iSchool verwendet Tablets, genannt ZeduPads (<http://www.zedupad.com>) auf denen der sambische Lehrplan vor installiert ist.

Für die Lehrpersonen sind Fortbildungskurse geplant, wo sie mit dem Einsatz der ZeduPads vertraut gemacht werden.

Jeder ZeduPad kostet etwa US\$ 200. Zurzeit wird an der Kakumbi School eine von Schulprojekte Sambia gesponserte Solaranlage installiert, die für das Aufladen der ZeduPads verwendet werden kann.



Projekt Luangwa: Dave und Karen Hopson

Projektierung und Projektleitung in Sambia

Das Erstellen des definitiven Projektes, Einholen von Offerten sowie die Planung und Überwachung der Bauarbeiten liegt in den Händen von Projekt Luangwa, unseren direkten Ansprechpartnern vor Ort.

Verantwortliche Person: Dave Hopson, Ingenieur

E-Mail: dave@projectluangwa.org

www.pojectluangwa.org



Martin Studer
Aktuar

Markus Wenger
Präsident

Heinz Peter
Kassier

Projektverantwortung

Verein Schulprojekte Sambia

Markus Wenger, Präsident

Spychertenstrasse 39B

3652 Hilterfingen

E-Mail: schulprojektesambia@bluewin.ch

www.schulprojektesambia.ch

Monitoring und Controlling

Wir berichten periodisch über den Stand der Arbeiten und über die Verwendung der uns zur Verfügung gestellten Mittel.

Während den Inspektionsreisen werden die Projektarbeiten mit Fotos und Videoscreens dokumentiert.

Projektplanung	
Objekt	Beschrieb
STUFE 1	
1. Ruine altes Lehrerhaus	Abbruch und Entsorgung des Bauschutts
2. Lehrerhaus	Das Haus hat eine Vierzimmer-Wohnung mit Küche und drei Schlafzimmern.
3. Infrastruktur Wohnung	Tische, Stühle, Betten, Schränke etc.
4. Dreifach-Schulhausblock	Block mit drei Schulzimmern für Vorschulklassen und Erwachsenenbildung und ein Raum für eine Bibliothek.
5. Infrastruktur Schulzimmer	Wandtafeln, Tische, Stühle, Lehrmittel
STUFE 2	
Wasserversorgung	Ausbau des sich im Aufbau befindenden Wassernetzes auf dem Areal des Campus mit Anschlüssen für die Lehrerhäuser und Schulzimmer.
Warmwasser	Sonnenkollektoren auf den Dächern und Speicher für das Warmwasser.
Unterhalt und Reparaturen	Kosten für den Unterhalt der Strom- und Wasserversorgung über fünf Jahre

Fotos und Pläne



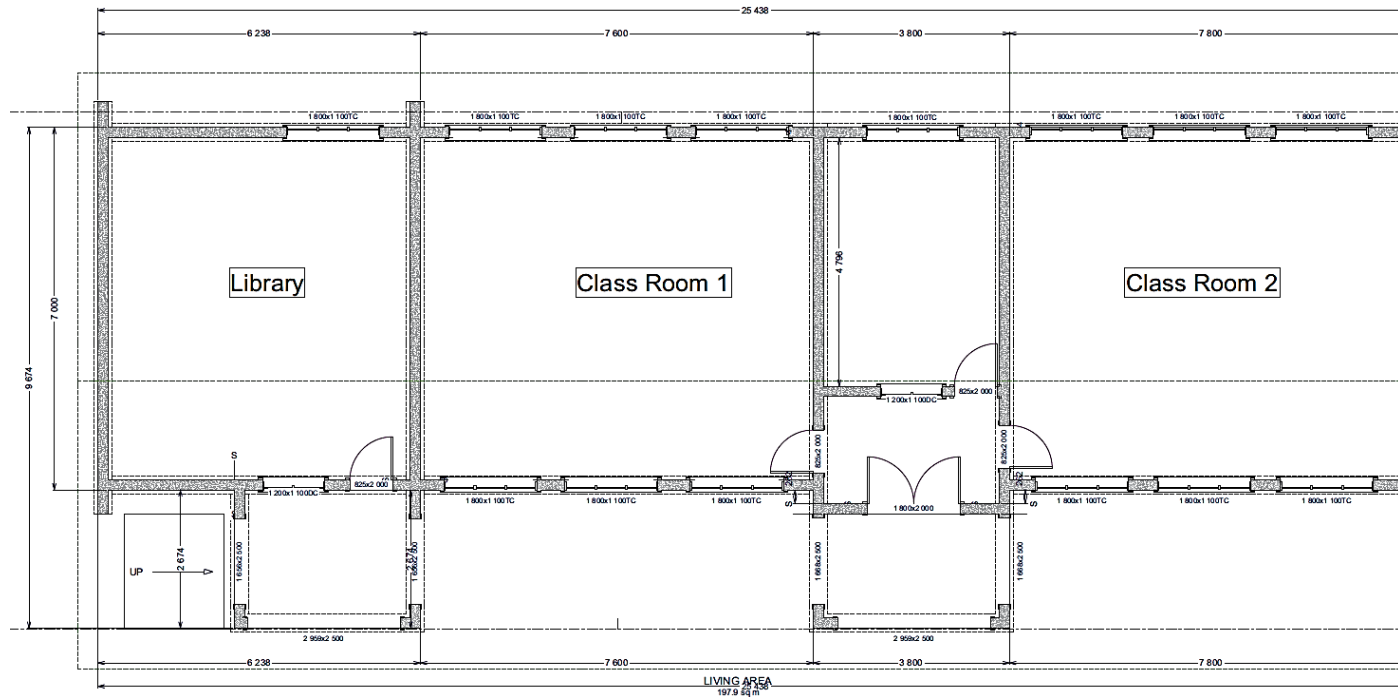
Fertiger Dreifachschulhausblock



Klassenzimmer Innenansicht



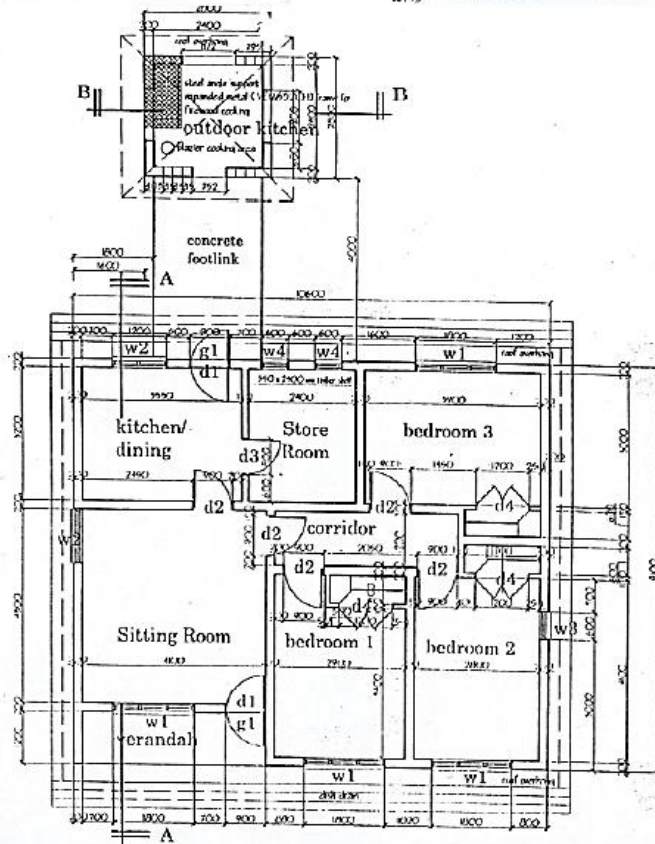
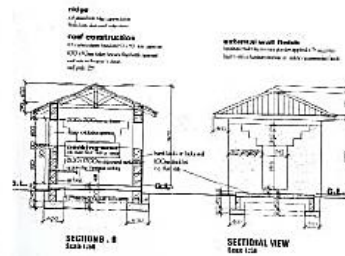
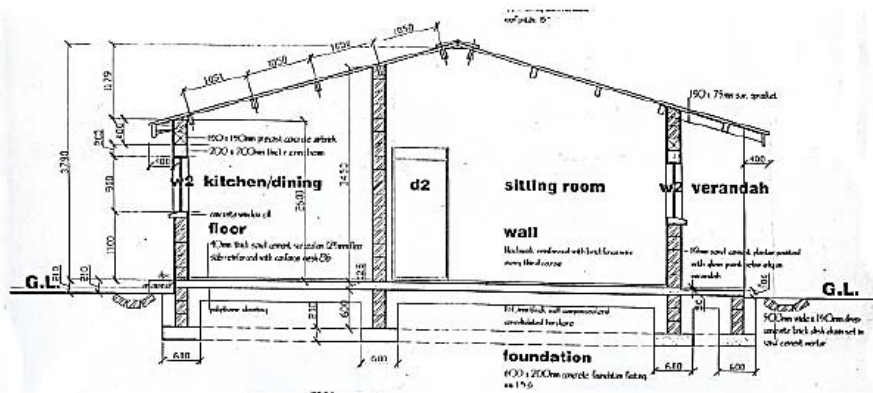
Block mit vier Klassenzimmern



Grundriss Block mit zwei Klassenzimmern, Lehrerzimmer und Bibliothek



Beispiel eines Lehrerhauses



notes

1. All dimensions are in millimetres unless otherwise stated.
2. Figure dimensions are to be taken in preference to scaling.
3. Any errors, omissions or queries relating to this drawing are to be referred to the architect for clarification before commencing work.
4. This drawing is to be read in conjunction with all other relevant drawings.

Third Revision - 13th May, 2002

REPUBLIC OF ZAMBIA
MINISTRY OF EDUCATION
SCHOOL INFRASTRUCTURE SECTION
P O BOX 50093, LUSAKA, ZAMBIA

programme title

BESSIP

drawing title
STANDARD MEDIUM COST HOUSE
& OUTDOOR COOKING SHELTER -
FLOOR PLANS

drawing no.	BESSIP/MCH/01A
revision no.	1/1
scale	1:100
date	Apr 2002
drawn by	PS/ChLo
checked by	L.F.M.H.L.

4 Zimmer Lehrerhaus

Republik Sambia



Flagge



Wappen

Wahlspruch der Nation:
EIN SAMBIA, EINE NATION

Amtssprache:	Englisch
Hauptstadt:	Lusaka
Staatsform:	Republik
Regierungssystem:	Präsidentiale Demokratie
Staatsoberhaupt und Regierungschef:	Präsident Edgar Lungu
Fläche:	752'614 km ²
Einwohnerzahl (2013):	14'538'640
Bevölkerungsdichte:	19 Einwohner pro km ²
Währung:	Kwacha
Unabhängigkeit:	24. Oktober 1964